

并混杂黑毛，中部被平伏和半平伏的黑毛，短。

检查 2 号标本：

江苏(南京)。

分布 江苏。

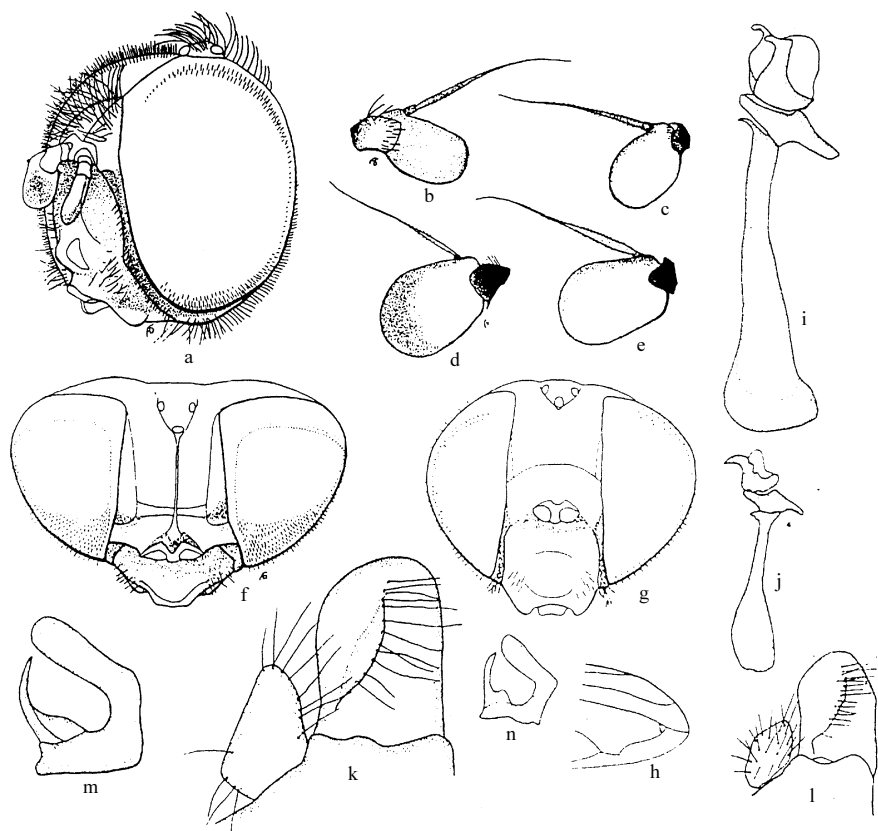


图 187 长角黑蚜蝇 *Cheilosia antennalis* (Hervé-Bazin)

a. 头 (前面观 ♂) (head of male in frontal view) b-c. 触角 2、3 节 ♂ (2nd and 3rd antennal segments of male ♂) d-e. 触角 2、3 节 (same of female) f. 头 (背面观 ♀) (head of female in dorsal view) g. 头 (前面观 ♀) (same in frontal view) h. 翅端 (top of wing) i-j. 阴茎内突 (aedeagus with apodema) k-l. 背针突和尾须 (surstylus and cercus) m-n. 生殖腹板上叶 (superior lobes of hypandrium)

(256) 卧毛黑蚜蝇 *Cheilosia aokii* Shiraki, 1953 (图 188)

Cheilosia aokii Shiraki in Shiraki & Edashige, 1953: 91.

Chilosia plumuliseta Violovitsh, 1956: 468.

Cheilosia (*Eucartosyrphos*) *aokii* Shiraki et Edashige, 1953: Barkalov & Cheng, 2004: 288-289.

体长 7.5-12.0mm, 翅长 7.3-11.5mm。

雄性 头顶平，覆黑毛；单眼呈等腰三角形；额平，密覆灰色粉被和黑色毛；颜狭，两侧几乎平行，上部黑色，下部褐色，覆薄粉被，中突非常宽，具光泽；眼缘狭，其最宽处明显狭于第3触角节的1/2宽，覆灰色粉被和白色短毛；颊非常低，粉被和毛同眼缘；新月片褐色。复眼裸，两眼连角少于90°，其连线大于额高的2倍。触角第3节卵形，基部色淡；芒长，黑色，具长毛。中胸背板黑色，肩胛褐色，背板具光泽和刻点，两侧覆灰色粉被，被黑色和黄色毛，后半部黑色毛长约2倍于前半部毛；背板两侧及小盾片后缘具粗的黑色长鬃，小盾片盾下缘缨长，白色；侧板被灰色粉被和白色毛。腹部长，明显狭于胸部，第3节末端最宽，背板黑色，密覆粉被和平卧的黑色短毛，第1-3节两侧具白色直立毛。足基节、转节和腿节黑色；胫节基部1/3-1/2和顶端黄色，其余黑色；前、中足跗节褐色或黄色，第5节黑色；后足基跗节和顶端节黑色，其余褐色或黄色。翅狭，略呈褐色， m_{1+2} 和 r_{4+5} 脉间的内角为锐角。平衡棒黄色；腋瓣白色，边黄色。

雌性 额狭，前面略加宽，前部1/5具灰色粉被横条纹，近复眼具2条纵沟，额毛黑色和黄色；颜下部具明显的黄色条纹。触角第3节褐色。肩胛被白粉。中胸背板和小盾片具粗刻点，被半卧黑色短毛。腹部具光泽，被平卧黑色毛，第1、2节两侧被一些直立的白毛。

检查2号标本。

吉林(高岭子, 1939.VII, 1个)、甘肃(文县, 2250-2650m, 1998.VII.29-30, 1个)。

分布 吉林、甘肃；日本。

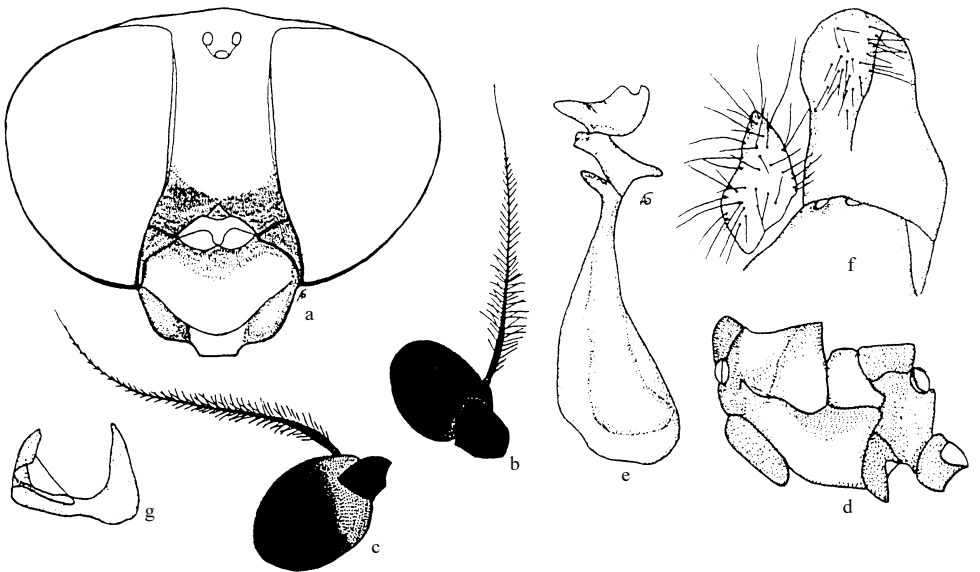


图 188 卧毛黑蚜蝇 *Cheilosia aokii* Shiraki

- a. 头(背面观 ♀)(head of female in dorsal view) b. 触角2、3节 ♂(2nd and 3rd antennal segments of male) c. 触角2、3节 ♀(same of female) d. 侧板(侧面观)(pleura in lateral view) e. 阴茎内突(aedeagus with apodema) f. 背针突和尾须(surstylus and cercus) g. 生殖腹板上叶(superior lobe of hypandrium)